

おかだ耕一



謹んで新年のお慶びを申し上げます

旧年中は議員活動、後援会活動に対して、多大なご理解とご支援を賜り、ありがとうございました。

さて、今年**は市議会議員の改選の年**です。私は4期15年活動させていただき、皆さまのご支援のもと、多くの実績を残すことができました(2面に掲載)。

また、4期目の総括の意味を込めて、12月議会でこの間に**皆さまからご意見を頂いた事例を取り上げ、「市民の声を市政に生かす」と題して質問いたしました(3面に掲載)**。しかし、「**住みやすく明るく安全な豊田市**」を作るためにやるべき課題は山積みです。今後も課題解決に向け、しっかり取り組んでまいりますので、今年も引き続き、

無所属市民派議員のおかだ耕一に温かいご支援を賜りますよう心からお願い申し上げます。

最後になりましたが、今年も皆さまにとりまして素晴らしい年になりますことを祈念し、新年のごあいさつにかえさせていただきます。

豊田市議会議員 **岡田 耕一**



5期目に向けて 支援のお願い

あけまして、おめでとうございます。後援会会員ならびに支援者の皆さまにおかれましては、ますます、ご清栄のことと存じます。日ごろは、「身近な市政」をモットーに奮闘するおかだ耕一に対し、格別のご支援を賜り、誠にありがとうございます。

早いもので彼の議員活動も15年が過ぎようとしておりますが、活動や実績については、皆さま方には、十分にご理解いただいておりますと確信しております。

彼はこれまで「**変革する勇気と責任**」で一筋に活動してまいりました。さらに今後も、豊田市の未来のための「**礎**」となる覚悟でございます。どうぞ引き続き、おかだ耕一にご支援いただきますよう重ねてお願い申し上げます。

おかだ耕一後援会会長 **伊藤 哲也**

12月議会 主な質問 Q&A

Q:自動車産業の業績好調により税収が119億円も増える。その使い道は？

A:豊田市の歳入の中心である市税は、企業の業績により大きく増減する。また、今後は、法人市民税の一部国税化の影響で、歳入が確実に減る。将来は、法人市民税のさらなる国税化の可能性もあり、さらに歳入減が予想される。そのため、リスクに備える必要から、増収分の全額を、使い道を限定しない財政調整基金に積み立てることとした。

Q:豊田地域医療センターの再整備に向けた今後のスケジュールは？

A:H27年9月までに基本設計。その後、約2年かけて実施設計。H33年度頃に現在地での完成を目指す。

Q:H44年までの豊田スタジアムの修繕費用が約109億円かかると試算されている。今後、どのように対応するのか？

A:市はH27年度から5年間の豊田スタジアム修繕計画を策定した。その総額を約28.1億円と見積もった。そのうち開閉屋根の修繕費は約16.5億円。費用対効果を考え、開閉屋根の修繕は断念し、H27年度からは原則、開閉屋根は使用せず、開けっ放しにする。

Q:豊田市南部地域に1次救急診療所を整備すると言うが、設置場所は？

A:南消防署から地域文化広場を含むエリアで主要道路沿いを想定している。

おかだ耕一市議のこれまでの活動実績と成果

4期15年にわたり議員活動をしてきたおかだ耕一市議の主張・活動実績と成果を連続3回シリーズで紹介しています

おかだ耕一市議の活動実績

おかだ耕一市議は平成12年の当選以来、4期15年にわたり、多くの主張と活動を行い、右表のように非常に多くの提案、主張が市政に反映されました。

その数は、主要なものだけでも65項目あり、その一部を連続3回シリーズで紹介してきました。今回は最終回です。

※65項目の詳細はWEBで紹介しています

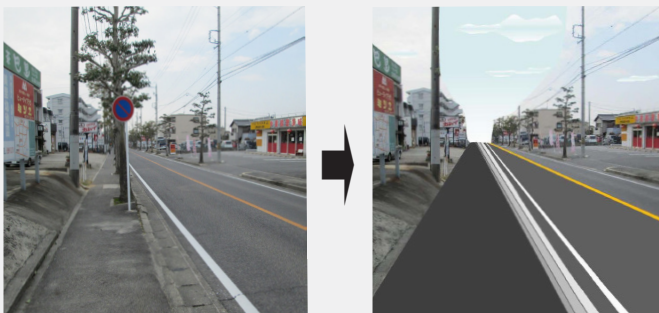
快適な学校トイレの改修

H16年12月議会より継続して、臭い、汚い、暗い、壊れているという4K状態の学校トイレの全面的な改修を求めてきました。その結果、20年度より、東山小学校をモデル校として改修が始まり、25年度末で小中学校45校167か所が整備を終えました。今後も引き続き、改修を終えていない学校の早期改修を求めてまいります。



安全で安心な市道改修

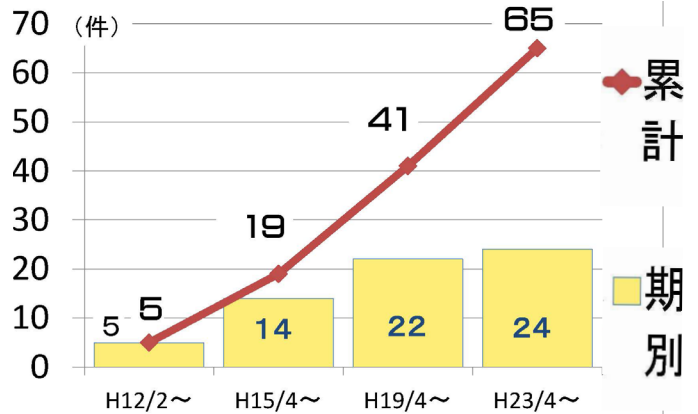
エディオン美里店から外環状線まで区間は歩道の街路樹が大木化し、通りにくくなっている。その改修をH23年2月より継続的に訴えてきました。その結果、街路樹伐採と歩道拡幅工事が決定。H26年度は測量設計費750万円が計上されました。市は32年頃の整備完了を目標にしていますが、今後も早期の完成を求めてまいります。



街路樹伐採と歩道拡幅、車道を底上げする予定

その3

成果の期別と累計の推移



安全で安心な通学路改修

幅が狭く、急なため危険で通りにくかった東山体育センター北側通路(東山小学校西門前)の改修を長年訴えました。その結果、H18年度にスロープ整備を含む大規模改修工事が行われ、19年3月に完成しました。



職員の過剰な優遇手当を廃止し経費削減

持ち家の職員でも月額5,600円支給されていた市職員の住居手当。この制度改正をH18年3月議会以降、継続的に主張してきました。その結果、26年度に半減、27年度からは全廃されます。これにより27年度以降は、約7,600万円の経費削減が見込まれます。

1.市民の声を市政に生かす！

(答弁は今井市民福祉部長、近藤都市整備部長、塚本教育行政部長)

テーマ選定理由：私は、議席を頂き、約15年間、市民の皆さまから多くのご意見、ご要望を頂いてきた。そこで、4期目に全市民的な課題として、ご意見ご要望を頂きながら解決されていない課題について、現状を再確認し、それぞれ、あるべき姿を求め、提言を含め質問した。

1) 精神障がい者に対する医療助成の拡充を



精神障がい者に対する医療助成制度について、全疾患の入院が助成対象ではなく、経済的な負担が大きい。そこで心身障がい者の医療助成制度と同様に全疾患の入院の自己負担分を助成すべきだ。刈谷市、安城市、みよし市でも全疾患を対象に助成している。助成制度の拡充を求める。

精神障がい者保健福祉手帳2級以上の方の全疾患に入院助成をした場合、医療助成費は約2,600万円の増加が見込まれる。助成制度の見直しは、事業に対し補助金を出している愛知県の動向を注視し、制度の研究をしたい。

答弁



河川敷に整備された長野市宮宿花マレットゴルフ場

市営マレットゴルフ場は今後、移転、拡充を除いて、新設する予定はない。本市の河川敷公園は、河川管理者から占用許可を得て設置している。マレットゴルフ場として活用することも可能と考えている。ただし、河川敷公園をマレットゴルフ場に改変する場合は、河川管理者と設置物の構造や管理方法を協議する必要がある。

答弁

2) 近隣公園の駐車場拡充を



500m圏内の住民を主な利用対象とする近隣公園のなかに、遠距離からの利用者が多い公園もある。しかし、駐車場は整備されていない。利用状況、周辺環境によっては、近隣公園に対する駐車場の整備や他の公設駐車場の有効活用も必要だと考える。市の所見、今後の方針は。



近隣公園である神池公園には駐車場がないが、遠方からの利用者も多い

近隣公園には駐車場整備は考えていない。しかし、公園機能の追加等により、誘致距離が拡大し、駐車場が必要となった場合には、近隣公共施設の駐車場利用等も十分に考えられるため、関係部局と調整を行い、利用者の利便性向上に努めたい。

答弁

3) さらなる市営マレットゴルフ場の拡充を



急増するマレットゴルフ競技人口に施設整備が追い付いていない。市営マレットゴルフ場をさらに拡充する考えはないか。また、要望の強い河川敷公園へのマレットゴルフ場整備について実現可能性は。

答弁

4) このままでは地域広場がなくなってしまう

ふれあい広場等の地域広場が、所有者の意向により廃止されてしまうケースが増えている。過去5年間では19か所が廃止。そのうち代替広場が確保できたのは3か所のみ。既存の広場が廃止されそうな場合、本当に必要ならば一定の基準を設け、取得するという方針を設けるべきだ。そのための地域広場整備基金と地域広場取得審査会の設置を提案する。



惜しまれながらH26年度に廃止された今町ふれあい広場

地域広場設置要綱では、10年以上借地した広場など、要件を満たせば買収する場合もあるが、買収基準の厳しさや重要性の判断等により、H16年以降、買収していない。用地取得は、緑の基本計画に位置付けられ、都市公園の配置上必要な土地であれば、都市公園事業として買収する可能性もある。これらの判断は現在の組織体制で対応することが可能で、地域広場整備基金や審査会の設置は不要と考える。

(詳しくは<http://www.ko1.org/>をご覧ください)

医療福祉施策の充実

- ◇小児救急、小児夜間診療の実施
- ◇特別養護老人ホームの整備支援
- ◇介護予防事業・認知症予防事業の充実
- ◎豊田市版地域包括ケアシステムの構築
- ◎サービス付き高齢者向け住宅の整備支援
- ◎精神障がい者医療助成制度の拡充
- ◎障がい者の就労支援

子育て支援の拡充

- ◇市南部・北部地域への病児保育室整備
- ◇待機児童をゼロにするためのこども園の拡充
- ◇地域子ども会活動への支援の拡充
- ◎子育てに特化した補助制度の導入

教育・保育環境などの充実

- ◇老朽化した学校トイレの早期全面改修
- ◇校舎への地元材活用によるさらなる木質化の推進
- ◇小中学校のさらなる少人数学級の拡充

市民自治、市民参画の推進

- ◇常設型の住民投票条例の制定
- ◇「住民参加型市場公募債」の発行
- ◇老人クラブ等各種団体への支援拡充
- ◎地域広場取得のための基金・審査会の設置
- ◎都市公園への駐車場の整備・確保

生涯スポーツ振興の環境整備

- ◇マレットゴルフ場、グラウンドゴルフ場の施設整備
- ◇自転車道整備と自転車を活用した街づくり
- ◎公園、広場への積極的な健康器具の整備
- ◎全世代が安心して楽しめる広場、公園整備
- ◎ラグビーワールドカップ2019豊田大会の成功

環境問題への積極的な取組

- ◇不適切な産廃業者への指導の徹底
- ◎PCB処理施設への徹底した安全監視
- ◎公共施設の照明器具の高効率化推進

行財政改革の推進

- ◇市民評価も交えた事後行政評価システムの構築
- ◇協会・公社の経営監視
- ◇市施設へのネーミングライツ(命名権譲渡)導入
- ◇市民理解が得られない市職員の各種手当の見直し
- ◎公共施設の適正管理

議会改革の推進

- ◇議会報告会開催など積極的な広報、広聴に努める
- ◇1年を通じた通年議会の開催
- ◇徹底的な情報開示により、開かれた議会を目指す

- ◇は、おかだ耕一議員の継続する重点取組項目
- ◎は、おかだ耕一議員の新たな重点取組項目

とよた市民の会 無料法律相談のご案内

- 【開催日】 2月13日(土)・3月14日(土)
- 【時間】 いずれも午後1時30分～3時
- 【場所】 予約時にご連絡いたします
- お問合せ 小林おさむ 80-5323

弁護士に無料で相談できます。
完全予約制といたしますのでご了承ください。
ご希望の方は前日までにご連絡ください。

後援会の入会ご案内のリーフレットが
完成しました。お知り合いの方にお渡し
いただける方は、ご連絡ください

おかだ耕一を支えるカンパは下記へお願いいたします

三菱東京UFJ銀行 豊田支店 (普通) 1113815 おかだ耕一後援会
郵便振替 00820-9-205061 おかだ耕一後援会
《他行からの振込口座 9900 089(当座) 0205061 オカダコウイチコウエンカイ》

カンパいただいた方は通帳にはお名前しか表示されません。
お礼を申しあげたいため、ご一報くださるようお願いいたします。
政治資金規正法により、おかだ耕一後援会は、**外国籍の方や企業・労働組合等の団体からの寄付は受けられません。**

お願い

政治団体「変革
する勇気と責任」
(代表:おかだ耕
一市議)の演説会
告知ポスターが
完成。市内各地へ
の掲示が進んで
います。

皆様のご自
宅、事務所、所有
地等に掲示いた
だけませんか?

下記へのご連絡をお待ちしております。

TEL/090-1752-7529
FAX/88-9194
<http://www.ko1.org/>
HP

E-mail: okada@ko1.org
<https://twitter.com/ko1org>
<http://www.facebook.com/#!/koichi.okada.5>

市政に関するさま
ざまな疑問、質問、
要望、情報等お気軽
にお寄せください。